

N°32

OCTOBRE - NOVEMBRE -
DÉCEMBRE
2024

Hospitaliers

LE JOURNAL
QUI DÉCRYPTE L'ACTUALITÉ
DE VOS ÉTABLISSEMENTS
DE SANTÉ



Nouvelle prise en charge

L'offre de soins s'enrichit
avec la Chirurgie bariatrique



BAR-LE-DUC FAINS-VÉEL
HAUTE-MARNE
JOINVILLE
MONTIER-EN-DER
SAINT-DIZIER
VERDUN SAINT-MIHIEL
VITRY-LE-FRANÇOIS
WASSY

Edito



**Didier
GUIDONI**

Directeur Général du
GHT Coeur Grand Est



**Dr Jean-Pascal
COLLINOT**

Président du
Collège Médical du
GHT Coeur Grand Est



Céline LAROCHE

Coordonnatrice
Générale des Soins
du GHT Coeur Grand Est

"Que la force nous soit donnée de supporter ce qui ne peut être changé et le courage de changer ce qui peut l'être, mais aussi la sagesse de distinguer l'un de l'autre"

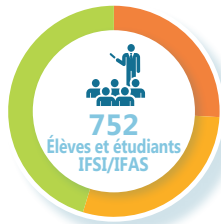
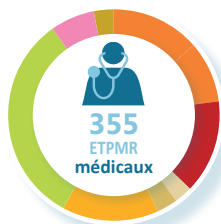
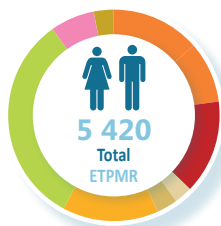
Marc AURELE

Pensées pour soi-même.

Si j'ai voulu rappeler cette méditation de Marc AURELE, c'est qu'elle me semble en ces temps mouvementés et troubles, particulièrement appropriée. Comme le reprenait à sa manière Voltaire, il nous faut cultiver notre jardin. Notre GHT poursuit ses transformations, sa mutation et nous devons, sans doute accélérer la cadence dans les mois qui viennent. Consolider nos équipes, installer un système d'information efficace et efficient, assurer la pérennité de nos activités et de nos établissements ; voilà bien sûr, ce sur quoi nous pouvons agir car cela dépend de nous tous.



Transformation du GHT en Groupe Hospitalier Public



La loi du 27 décembre 2023 a ouvert la possibilité pour les GHT d'acquiescer la personnalité morale. En effet, jusqu'à présent, les GHT demeuraient des constructions administratives fondées sur une convention. Cette modalité ne permet pas de fonder un ensemble d'établissements solidaires agissant de concert.

La possibilité ouverte par la loi sus citée permet aux GHT de se transformer en groupe hospitalier et donc de mettre en œuvre des politiques communes structurantes :

- **Réalisation de levée d'emprunt en commun**, ce qui permettra de réduire les coûts pour les différents établissements.
- **Priorisation des investissements structurants** permettant les mutualisations des coûts d'investissement.
- **Simplification des organisations** en distinguant mieux qu'aujourd'hui les fonctions qui relèvent du groupe et celles qui relèvent de chaque établissement.

La formation en groupe hospitalier n'aura pas d'impact sur les personnels hospitaliers puisqu'il s'agit avant tout de se doter des outils collectifs de décision.

D'ores et déjà, notre GHT dispose de nombreux atouts pour aller dans cette direction (existence du GCS Cœur Grand Est, Projet Médical Partagé par exemple).

Un décret est en préparation pour la mise en œuvre de la loi du 27 décembre 2023, ce qui nous permettra ensuite de mettre en œuvre ces évolutions, pour notre GHT.

Focus sur :

le Pôle Territorial de Chirurgie, Anesthésie, Réanimation & Soins Continus

De gauche à droite :

Justine LEFEVRE, cadre administratif de pôle

Dr Ghayath NAISSE, chef de pôle, chirurgien orthopédiste et traumatologue

Dr Océane COGNARD, chef de pôle adjoint, anesthésiste

Claudie KLEIN, directrice de pôle

Ingrid CONDENSAU, cadre paramédical de pôle



Le pôle territorial de chirurgie, anesthésie, réanimation et soins continus se distingue par son dynamisme et sa capacité à fédérer les équipes du territoire autour de projets communs, au service des patients. Le pôle compte déjà plusieurs réalisations, comme la mise en place de la chirurgie bariatrique, ainsi que la coopération inter-établissement avec le prêt de matériel et l'entraide pour les remplacements et les astreintes. Fort de ses réalisations, le pôle poursuit ses efforts avec des projets ambitieux qui visent à faciliter l'accès aux soins et à renforcer encore, la qualité des prises en charge.

Parcours "Patient Debout" en chirurgie ambulatoire

Le pôle territorial poursuit l'optimisation du parcours « patient debout » en chirurgie ambulatoire. Ce projet vise à harmoniser les pratiques entre les établissements de Saint-Dizier et Verdun, avec pour objectif de simplifier et fluidifier le parcours du patient. Du moment de la consultation jusqu'à la sortie, chaque étape est retravaillée : médicale, chirurgicale, anesthésique, paramédicale et administrative. L'adaptation à la population locale est au cœur de cette initiative, qui s'inscrit dans une démarche continue d'amélioration des pratiques, incluant la Réhabilitation Améliorée Après Chirurgie (RAAC).

Réduction des délais opératoires

Pour réduire les délais opératoires, un travail d'optimisation des blocs opératoires de Verdun et Saint-Dizier est en cours. Un groupe de travail a été mis en place pour harmoniser les indicateurs et les organisations des deux sites. L'objectif est de mieux répondre aux besoins de la population en réduisant l'attente entre la consultation et l'intervention chirurgicale. Cette approche partagée participera également à la mise en place du parcours "patient debout".

Enrichissement des consultations avancées au CH de Bar-le-Duc Fains-Véel

Le renforcement des consultations avancées à l'hôpital de Bar-le-Duc s'inscrit dans la volonté d'offrir des soins de proximité dans des spécialités clés telles que l'orthopédie, l'urologie et la chirurgie viscérale. **Dès octobre**, des consultations seront assurées par les équipes des centres hospitaliers de Verdun et Saint-Dizier, offrant ainsi une **meilleure accessibilité aux soins pour les habitants de Bar-le-Duc et des environs**.

Chirurgie de l'obésité : une nouvelle prise en charge au CH de Saint-Dizier

En France, 17 % des adultes souffrent d'obésité, un chiffre alarmant qui appelle à des solutions adaptées, tant au niveau national que local. Conscient de cette situation, le Dr Bassel Oweis, chirurgien viscéral au CH de Saint-Dizier, a lancé le développement de la chirurgie bariatrique, en collaboration avec ses confrères hospitaliers du territoire, afin d'offrir cette prise en charge au plus près des patients.

En quoi cela consiste ?

Cette intervention vise à modifier l'anatomie du système digestif pour réduire la quantité d'aliments consommée et/ou l'assimilation des nutriments, selon la technique employée. Elle permet ainsi une perte de poids durable, diminue les complications liées à l'obésité et améliore significativement la qualité de vie des patients.

Les options chirurgicales au CH de Saint-Dizier

> La gastrectomie longitudinale

Technique restrictive pure, elle consiste à retirer les 2/3 de l'estomac et notamment les cellules qui sécrètent l'hormone stimulant l'appétit. L'estomac est réduit à un tube vertical et les aliments passent rapidement dans l'intestin.

> La bypass gastrique

Technique mixte qui réduit la taille de l'estomac et diminue l'assimilation des aliments par l'organisme en créant un court-circuit entre l'œsophage et l'intestin. Les aliments vont directement dans la partie moyenne de l'intestin grêle et sont ainsi assimilés en moindre quantité.

Le choix de la technique est déterminé par un ensemble de critères propres à chaque patient (IMC, pathologies, risques de complications,..).

Une intervention encadrée et rigoureuse

Avant toute intervention, le patient bénéficie d'une évaluation approfondie menée par une équipe pluridisciplinaire composée de différents professionnels du GHT : chirurgien viscéral, diabétologue, hépato-gastro-entérologue, cardiologue, pneumologue, gynécologue, psychologue, diététicienne et anesthésiste.

La décision d'opérer est prise collégalement par le médecin traitant, le chirurgien et l'équipe pluridisciplinaire à l'issue de cette évaluation.

Après l'intervention, un suivi médical régulier est mis en place pour garantir la réussite à long terme et prévenir d'éventuelles complications.



Pour qui ?

Personne âgée de 18 à 60 ans

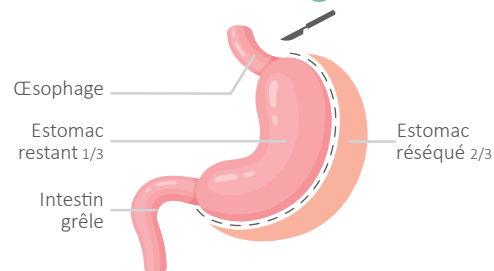
Indice de masse corporelle (IMC)
 $\geq 40 \text{ kg/m}^2$, ou

IMC $\geq 35 \text{ kg/m}^2$ avec une complication associée (diabète, hypertension artérielle, apnée du sommeil, etc.)

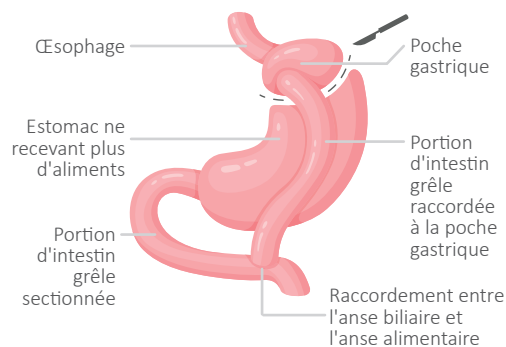
Sans risque opératoire

Sans contre-indication psychologique

Gastrectomie longitudinale



Bypass gastrique



Secrétariat de Chirurgie
du CH de Saint-Dizier :

03 25 56 84 05

Bienvenue aux nouveaux praticiens du pôle !

UROLOGIE



Youssef GHILANE
Chef de service : Dr CHARIFI
Secrétariat : 03 29 83 85 45

Chirurgien urologue, j'ai été formé entre les hôpitaux français et tunisiens. Je suis titulaire d'un DU (Diplôme Universitaire) parisien en pelvipérinéologie et urodynamique, ainsi que d'un Master dans la prise en charge des lithiases urinaires.

Aux côtés de mes confrères, le Dr Harb et le Dr Amri et avec le soutien indispensable de notre équipe paramédicale, nous prenons en charge une large variété de pathologies du système urinaire, tant chez l'homme que chez la femme, ainsi que des affections de l'appareil génital masculin. Notre service s'engage à offrir des soins de qualité et adaptés à chaque patient.

Je me spécialise plus particulièrement dans le traitement des lithiases urinaires, en collaboration avec nos confrères néphrologues.

CHIRURGIE ORTHOPÉDIQUE ET TRAUMATOLOGIE



Mohamed Mokhtar JMAL
Chef de service : Dr LAALLA
Secrétariat : 03 29 83 85 44

Diplômé en Tunisie, je suis chirurgien orthopédiste traumatologue depuis 2022. J'ai commencé à exercer en France en 2020, à l'hôpital Georges Pompidou puis à l'Institut Mutualiste de Montsouris. J'ai rejoint le CHVSM en juin 2024, après avoir obtenu mes EVC.

Je suis spécialisé dans la chirurgie du rachis et du membre inférieur. Pour l'heure, je consacre mon activité à la chirurgie prothétique et traumatologique de la hanche, ainsi qu'à la chirurgie du genou, qu'ils s'agisse de cas prothétiques, traumatologiques ou sportifs. Je prends également en charge la chirurgie du pied et de la cheville. Mon projet à long terme, avec l'équipe du service et sous l'égide de Dr Laalla, est de développer la chirurgie de la colonne vertébrale.

ANESTHÉSIE



Dr Nansiratou FASSASSI
Chef de service : Dr COGNARD
Secrétariat : 03 25 56 84 05



J'ai étudié la médecine à Marseille avant de me spécialiser en anesthésie-réanimation à Toulouse. J'ai ensuite exercé à la Réunion jusqu'en 2023 où j'ai pu diversifier mon exercice afin de garder la polyvalence acquise durant mes années de formation. Puis, j'ai rejoint la Haute-Marne, où je suis enchantée par le cadre de vie et l'équilibre retrouvé entre ma vie professionnelle et personnelle.

Le CH de Saint-Dizier, avec son plateau technique complet et son offre de soins variée, est un environnement ergonomique et accueillant. J'apprécie particulièrement la collaboration avec l'ensemble du personnel de l'hôpital et la proximité avec nos patients. Je suis déterminée à soutenir le Dr COGNARD dans la pérennisation et la valorisation de notre équipe.

RÉANIMATION



Sana ROMDHANI
Chef de service : Dr POPOFF
Secrétariat : 03 25 56 88 51



Diplômée en 2018 de la faculté de médecine de Sousse en Tunisie, je suis titulaire du diplôme de spécialité en médecine intensive et réanimation médicale depuis 2021.

Lauréate des épreuves de vérification des connaissances (EVC) en 2023, j'ai pu intégrer en tant que praticienne associée l'équipe du service de réanimation du CH de Saint-Dizier. Je suis entourée d'une très bonne équipe compétente et à l'écoute, qui m'encourage dans la finalisation de mon parcours de consolidation.

En parallèle, je suis actuellement plusieurs formations continues afin d'approfondir mes connaissances professionnelles.

RÉANIMATION



Meriem BENBOUZA
Chef de service : Dr NOEL
Secrétariat : 03 29 83 85 42



Diplômée de la faculté de médecine de Batna, j'ai poursuivi ma spécialisation en réanimation à Alger pendant quatre ans, travaillant dans des centres hospitaliers universitaires et un hôpital militaire.

Après trois ans de pratique à Batna, j'ai souhaité relever de nouveaux défis et approfondir mes connaissances, ce qui m'a conduit à passer les EVC. Arrivée au CHVSM en juin dernier, j'ai trouvé une équipe accueillante et compétente. Je prévois de suivre des DU en échocardiographie, ventilation et hémodialyse pour améliorer encore la qualité des soins.



Dr Hervé HUDZIAK

Secrétariat : 03 25 56 84 05

Ancien interne et chef de clinique au CHU de Nancy, je suis diplômé en hépato-gastro-entérologie. Après avoir exercé au CHU de Nancy et plus récemment au CH de Dunkerque pendant 5 ans, j'ai rejoint le CH de Saint-Dizier en septembre 2024.

L'hépatogastro-entérologie est une spécialité riche par ses pathologies et par ses développements techniques en constante évolution. Ainsi, l'endoscopie digestive diagnostique et thérapeutique est au cœur de mon activité et de mes centres d'intérêts.

L'impulsion et la poursuite d'une dynamique de la spécialité au sein du CH de Saint Dizier et également au sein du GHT Coeur Grand Est, doit permettre d'augmenter l'offre de soins de proximité, qui constitue une préoccupation essentielle de la population.

Parmi cette offre de soins, le développement et l'organisation d'une filière de dépistage et de diagnostic du cancer colorectal doivent être priorités, avec un enchaînement rapide d'une consultation, d'un rendez-vous d'anesthésie et de coloscopie.

L'activité d'endoscopie biliaire, absente sur le territoire du GHT, est également un axe à envisager.

Enfin, le développement d'un plateau technique en endoscopie constitue un élément déterminant dans l'attractivité médicale, pour le recrutement de jeunes gastroentérologues.

Mes mots clés sont : travail en équipe, en toute transparence et confiance et dans le respect des recommandations des bonnes pratiques.



Karima BOUKHECHA

Chef de service : Dr Arem

Secrétariat :
03 29 87 48 75

Diplômée en hépatogastroentérologie de la Faculté de Médecine de Sidi Bel Abbès en Algérie en 2022, j'ai débuté ma carrière dans un établissement hospitalier public. Après avoir obtenu les EVC, j'ai rejoint l'équipe du CH de Verdun Saint-Mihiel, qui m'a bien accueillie.

Je partage mon activité entre la prise en charge des patients hospitalisés et les consultations spécialisées en hépatogastroentérologie. Passionnée par la sous-spécialité des Maladies Inflammatoires Chroniques de l'Intestin (MICI), je prépare un DU dans ce domaine. Je m'intéresse également à l'endoscopie, et je souhaite approfondir mes compétences aux côtés du Dr Arem.



Tania EL KHOURY

Chef de service : Dr Arem

Secrétariat :
03 29 87 48 75

Je suis diplômée de l'Université Saint-Joseph de Beyrouth avec une spécialisation en médecine interne et en hépatogastro-entérologie, complétée par une sous-spécialité en hépatologie. Avant de rejoindre le CH de Verdun Saint-Mihiel, j'ai exercé à l'AP-HP à l'hôpital Cochin et à l'hôpital Beaujon, centre de référence pour la transplantation hépatique.

Ici, je prends en charge des consultations en hépatogastro-entérologie, réalise des endoscopies et gère les urgences ainsi que les patients hospitalisés. Spécialisée dans les maladies du foie, j'ai rédigé un texte de DU sur le "diagnostic non invasif de la stéatose et de la NASH" sous la tutelle du Pr CASTERA, spécialiste de la NASH.

Rendez-vous au prochain numéro pour faire connaissance avec les nouveaux praticiens des autres pôles !

Validation du plan de continuité de la Clinique François 1^{er}



Après plus d'une année de redressement judiciaire, le Tribunal de Commerce de Chaumont a validé fin juillet le plan de continuité présenté par le management actuel de la Clinique.

Ce plan de continuité prévoit, en particulier le paiement des dettes de la clinique vers l'hôpital. Toutefois et comme c'est la règle dans ce type de procédure, le Centre Hospitalier a consenti une remise conséquente sur le montant dû.

Désormais, le Centre Hospitalier va reprendre les discussions avec la Clinique de manière à optimiser la complémentarité entre les deux institutions.



Permis de construire accordé,

lancement imminent des premiers travaux

Le Centre Hospitalier de Verdun Saint-Mihiel se prépare à une transformation majeure. En juillet, le permis de construire a été accordé, marquant le coup d'envoi d'un projet ambitieux qui a pour objectif d'améliorer le confort et la qualité des services pour les usagers et les soignants. Avec ce feu vert, les premiers travaux sont sur le point de démarrer.

Où en sommes-nous aujourd'hui ?

Le dossier de consultation des entreprises est en cours de préparation. La phase étude est pratiquement finalisée. Elle a permis d'élaborer, avec les équipes de terrain, des plans architecturaux et techniques précis et exhaustifs. Du choix du type de sol à la conception des réseaux de fluides médicaux, chaque détail a été minutieusement étudié pour garantir un résultat optimal qui répond parfaitement aux besoins de tous.

Autre grand principe validé : le phasage des travaux qui, pour rappel, auront lieu en site occupé dans une opération tiroir, se traduisant par des déplacements temporaires de certains services avant une relocalisation définitive. Afin de limiter les perturbations et d'optimiser les délais, le comité de pilotage a opté pour la superposition des phases de travaux. Ainsi, la réhabilitation du bâtiment Saint-Nicolas et la construction du nouveau bâtiment débiteront simultanément. Cette stratégie permet non seulement de gagner du temps, mais aussi de minimiser l'impact sur le fonctionnement quotidien de l'hôpital.

Lancement des travaux préliminaires imminents !

Les premiers coups de pioche seront donnés d'ici la fin de l'année ! Ils commenceront par un diagnostic archéologique réalisé sur la rotonde, devant le bâtiment Saint-Nicolas, là où sortira de terre la nouvelle extension. Ensuite, les travaux d'**agrandissement du parking du personnel** débiteront du côté du centre social d'Anthouard. Cet aménagement permettra de réorganiser le parking afin de libérer de l'espace pour la mise en place des installations de chantier à venir sur site, indispensables pour la construction du nouveau bâtiment et à la circulation. À terme, 60 places supplémentaires seront disponibles.

Un hôpital tourné vers l'avenir

La transformation du CH de Verdun Saint-Mihiel s'inscrit dans une démarche résolument durable, alliant respect de l'environnement et qualité des soins. Elle est conçue pour répondre aux besoins de santé actuels et futurs tout en créant un environnement de soin apaisant et fonctionnel pour les usagers et les professionnels.

L'attention portée à l'environnement se traduit également par la réduction de l'empreinte écologique du chantier et des futurs bâtiments avec notamment l'utilisation de matériaux éco-responsables et l'optimisation des performances énergétiques.



Le futur CHVSM en bref

46,5 M € d'investissement dont **23 M€** au titre du Ségur de la Santé par l'ARS Grand Est

- > **Construction d'un nouveau bâtiment** dédié aux prises en charge externes
- > **Rénovation du bâtiment principal** et regroupement des activités de médecine et de chirurgie
- > **Amélioration du confort** : + de chambres individuelles, salle d'eau personnelle dans toutes les chambres, lumière naturelle, etc.
- > **Mise en conformité Sécurité Incendie** pour assurer la protection des patients et du personnel & **mise en conformité PMR** (Personnes à Mobilité Réduite) pour garantir l'accès à tous.



Passage de relais à la Direction des hôpitaux locaux

Elisabeth PIGUET & Fanette ANCELOT : deux parcours, un même engagement

Elisabeth, vous vous apprêtez à prendre votre retraite. Pouvez-vous revenir brièvement sur votre parcours professionnel jusqu'à votre arrivée à la tête des Hôpitaux Locaux ?

Elisabeth : Mon parcours a débuté bien loin du secteur de la santé. J'ai commencé en tant que commerciale terrain, avant de gravir les échelons, me spécialisant dans la gestion de grands comptes puis dans le marketing et les achats toujours dans le secteur privé.

J'ai rejoint l'hôpital public en 2006 comme chargée de mission au CH de Bar-le-Duc. J'ai rapidement évolué vers un poste de directrice adjointe en mettant à profit mon expérience axée sur les résultats, l'adaptabilité et le travail d'équipe. J'ai été en charge notamment des achats, de la logistique, de l'informatique, des finances et des admissions.

En 2017, un nouveau défi m'a été proposé : assurer la direction de la qualité du GHT Cœur Grand Est, à quelques mois de la certification. J'ai accepté cette mission et occupé ce poste pendant trois ans, avant de prendre la direction des hôpitaux locaux de Joinville, Montier-en-Der et Wassy.

Quels ont été les aspects les plus marquants de votre parcours à la tête des hôpitaux locaux ?

Elisabeth : J'ai trouvé dans chacun des établissements une grande proximité avec les agents, ce qui a facilité les échanges et la collaboration, dans les bons moments comme dans les moments plus

tendus. Durant ces trois années, j'ai toujours travaillé dans la perspective d'une harmonisation des pratiques entre les établissements. Je suis convaincue de l'importance de cette démarche pour améliorer encore les prises en charge et faciliter le parcours de nos patients et de nos résidents.

Dans quel état d'esprit êtes-vous à quelques semaines de quitter l'établissement ?

Elisabeth : Je suis sereine. Fanette est à mes côtés depuis mars 2023 en tant qu'adjointe. Nous avons collaboré sur tous les dossiers importants, ce qui me permet de partir l'esprit tranquille.

« Fanette est prête à prendre le relais, elle pourra s'appuyer sur nos formidables équipes et sur les collègues du GHT pour réussir. »

Elisabeth PIGUET

Fanette, vous allez reprendre le flambeau. Comment votre parcours vous a-t-il préparé à cette nouvelle responsabilité ?

Fanette : Ce qui m'a toujours guidée, c'est le « prendre soin ». Que ce soit avec les enfants et adolescents en début de carrière, les personnes en situation précaire ou souffrant de troubles psychiques, ou encore aujourd'hui avec les personnes



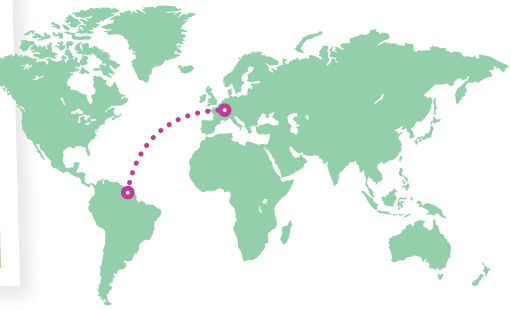
âgées, j'ai besoin d'exercer un métier qui a du sens, orienté vers l'autre. Même si un poste de direction m'éloigne un peu des patients et des résidents, je souhaite maintenir le lien à travers les équipes, véritable colonne vertébrale de nos établissements. Il est également important pour moi de continuer à échanger avec les familles et les représentants des Conseils de Vie Sociale.

Tout au long de ma carrière, j'ai su saisir les opportunités et relever les défis, en me formant en continu pour allier théorie et pratique. Je me lance dans cette nouvelle étape avec la même détermination, toujours au service de l'hôpital public, et en particulier du GHT Cœur Grand Est.

Qu'est-ce qui vous rapproche malgré vos parcours si différents ?

Fanette & Elisabeth : D'une certaine manière, nos parcours sont à la fois différents et similaires. **Nous partageons toutes deux un goût prononcé pour le challenge et sommes profondément animées par la relation à l'autre.** Finalement, nous nous ressemblons plus qu'il n'y paraît !

En Bref



Le GHT Cœur Grand Est accueille de jeunes talents guyanais

Fin août dernier, les équipes de direction et pédagogiques du GHT Cœur Grand Est ont eu le plaisir d'accueillir huit jeunes talents venus tout droit de Guyane lors d'un petit-déjeuner de bienvenue. **Ces futurs aides-soignants ont intégré l'IFAS de Verdun pour une formation en alternance et travailleront dans les établissements du GHT.**

Fruit d'un partenariat innovant avec le Centre Hospitalier de l'Ouest Guyanais et les acteurs locaux, ce projet vise à leur offrir une formation de qualité, ainsi que des perspectives professionnelles, que ce soit au sein de notre GHT, en Guyane, ou ailleurs.

Le GHT Cœur Grand Est est fier de les accompagner dans cette étape décisive de leur parcours professionnel et leur souhaite une belle année à nos côtés !



Le GHT tient à remercier chaleureusement l'association Inner wheel pour l'accueil attentionné réservé à nos étudiants. Les plaids offerts seront très certainement appréciés au retour de l'hiver meusien, bien différent du climat équatorial guyanais.



Le Rapport d'activité 2023 du GHT Cœur Grand Est est en ligne !

Retrouvez les chiffres clés de nos établissements et de nos pôles territoriaux. Une nouvelle édition qui s'enrichit avec des pages sur les investissements, les instituts de formation et la qualité et la gestion des risques.



L'été placé sous le signe du sport en psychiatrie !

Dans les services de psychiatrie du GHT, l'été a été rythmé par le sport. **Au Centre Hospitalier de la Haute-Marne, l'EHPAD Le Verger a organisé fin juin une olympiade, avec la participation des résidents de la MAS Mosaiques.** Au programme : basket, chamboule-tout, tennis de table, bowling, fléchettes, et bien d'autres activités. Après l'effort, le réconfort ! La journée s'est terminée par un goûter en toute convivialité.

Tout l'été, **les patients en psychiatrie du CH de Verdun Saint-Mihiel ont pu s'initier à plusieurs sports olympiques grâce à la générosité des clubs verdunois,** au programme : rugby adapté, golf, natation, archery tag et handisport. Un grand merci aux professionnels et aux associations qui ont rendu cela possible.

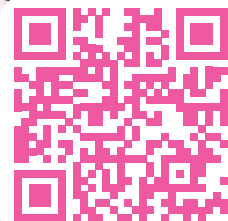


Réalité virtuelle : un nouvel outil thérapeutique au CHHM

Le Centre Hospitalier de la Haute-Marne a acquis 33 casques de réalité virtuelle pour enrichir la prise en charge des patients souffrant de troubles psychiques. Utilisés à des fins thérapeutiques, **ces casques aident à réduire l'anxiété, soulager la douleur, stimuler la mémoire et à renforcer le lien social. Ils s'inscrivent dans une démarche de soins non médicamenteux, visant à améliorer le bien-être des patients.**

Ces dispositifs innovants offrent des expériences immersives exceptionnelles : visiter les pyramides d'Égypte, nager avec les dauphins, ou encore explorer un musée. Chaque séance, individuelle ou collective, est accompagnée de contenus de médiation favorisant les échanges avant et après l'immersion.

Pour garantir un accompagnement optimal dans ces expériences immersives, 90 professionnels de psychiatrie adulte et de pédopsychiatrie de Saint-Dizier, Chaumont et Langres ont été spécialement formés. Ce projet ambitieux, d'un coût de 96 000 euros, a pu voir le jour grâce à un financement de l'ARS Grand Est.



Intrégration de l'IA en psychiatrie Conférence du Pr JEHEL à revoir en replay

Le 10 juillet 2024, le Centre Hospitalier de Bar-le-Duc Fains-Véel a accueilli le Pr Louis JEHEL, chef de service en psychiatrie au CHU Amiens-Picardie, pour une conférence dédiée à l'intégration de l'intelligence artificielle en santé mentale.

Cette intervention a mis en lumière des **outils innovants, comme le phénotypage numérique, qui transforment l'évaluation des patients et accompagnent les professionnels dans le diagnostic.** Avec ces avancées, l'objectif est clair : **améliorer la qualité des soins tout en valorisant la parole des patients.** La conférence est disponible en replay pour les intéressés.



La MAS Selaune s'agrandit pour plus de confort

Un nouveau chapitre s'ouvre pour la MAS Selaune de Fains-Véel. L'établissement, qui accueille 38 résidents en situation de handicap, a inauguré lundi 17 juin 2024 sa nouvelle extension. **Un bâtiment de 260 m² qui permet d'offrir un cadre de vie plus spacieux et confortable à ses occupants.** Cet investissement de près d'un million d'euros, financé par l'hôpital, marque la première étape d'un **projet de réorganisation global** qui vise à améliorer significativement la qualité de vie des résidents et des professionnels.

La télévision gratuite pour les patients admis en hospitalisation le week-end

Petite consolation pour les patients admis en hospitalisation le week-end : ils bénéficient désormais de la télévision gratuite durant ces deux jours.

Ce n'est qu'une première étape vers une ambition plus grande : offrir la télévision gratuitement à tous les patients, tout le temps. Cette initiative témoigne de la volonté du GHT Cœur Grand Est de placer le confort des patients au centre de ses priorités. Dans le même esprit, les équipes travaillent activement à la mise en place du Wi-Fi pour mieux répondre aux attentes des usagers.

Agenda

Octobre rose 2024

03/10 - CH VITRY-LE-FRANÇOIS

Stand d'informations et de sensibilisation, de 11h à 14h par la Ligue contre le Cancer à la Maison des usagers.

16/10 - CH SAINT-DIZIER

Stand de sensibilisation au dépistage du cancer du sein organisé par la Ligue contre le cancer 52, de 10h à 17h.

19/10 - BAR-LE-DUC

11^{ème} édition de la Marche rose organisée par le centre de périnatalité du CH de Bar-le-Duc Fains-Véel pour la sensibilisation au dépistage du cancer du sein. 5, 11 ou 17 km. **Sur inscription**

VERDUN

12/10 : Marches roses

10^{ème} édition organisée par la Ligue contre le cancer et ses partenaires. 2, 8 et 8,8 km **Sur inscription**

24/10 : Jeu de piste Octobre Rose

De 9h30 à 16h, départ dans le hall de l'hôpital Saint-Nicolas de Verdun.

Samedi 5 octobre 2024

Forum Prévention Santé BAR-LE-DUC

Parmi une quarantaine de stands et d'animations, retrouvez des professionnels du CH de Bar-le-Duc Fains-Véel et de Verdun Saint-Mihiel autour de thématiques telles que la prévention et le dépistage de pathologies (diabète, BPCO, AVC), la parentalité, la sexualité, la prévention des addictions ou encore l'hygiène. De 10h à 19h à La Baroise. **Tout public, entrée libre.**



Semaines d'informations sur la Santé Mentale

Du 07/10 au 25/10 - VERDUN

Les professionnels de la santé mentale du CH de Verdun Saint-Mihiel proposent plusieurs événements pour sensibiliser à la santé mentale et déstigmatiser les personnes souffrant de troubles psychiatriques : café/débat, théâtre, ciné/débat, stands d'informations & escape game, etc.

Tout public - Sur inscription

11/10 - SAINT-DIZIER

L'impact des négligences sur le développement psychoaffectif de l'enfant et de l'adolescent

Colloque | *Matinée réservée aux professionnels de santé / Après-midi tout public, sur inscription.*

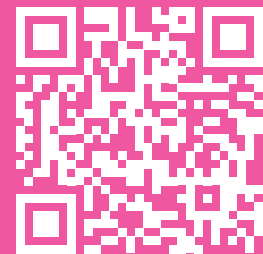
17/10 - CHAUMONT

Nombreuses animations au stade Dianel Louis et dans les gymnases à proximité pour une journée sur le thème "En mouvement pour notre santé mentale". De 10h à 16h.

Tout public, entrée libre.

19/10 - SAINT-DIZIER

Ateliers multiactivités de 14h à 17h au centre socioculturel de Saint-Dizier. Au programme : atelier de musicothérapie, relaxation, pilates, initiation à la marche nordique... **Tout public, entrée libre.**



Infos & inscription

Mercredi 23 octobre 2024

Journée mondiale de l'Asthme SAINT-DIZIER

Stand d'informations et de sensibilisation dans le hall du CH de Saint-Dizier. **Tout public, entrée libre.**

Mardi 5 novembre 2024

Conférence : Le microchimérisme FAINS-VÉEL

Conférence de Lise BARNEOUD, journaliste scientifique et auteure de « Les cellules buissonnières », organisée à l'occasion de l'arrivée des nouveaux internes. A partir de 19h30.

Réservée aux professionnels médicaux, sur inscription.



Samedi 30 novembre 2024

Marche contre les violences faites aux femmes DIEUE-SUR-MEUSE

Marche solidaire de 5km, accessible à tous, organisée par l'AVIF (Accueil des victimes de violences intrafamiliales) du CH de Verdun Saint-Mihiel et ses partenaires. Départ 14h, gymnase de Dieue-sur-Meuse.

Tout public, sur inscription